

Redaktion, journalistik,  
layout, grafik –  
Jesper Jørgensen og  
Claus Christian  
Indholdet må bruges  
ved angivelse af kilde.

# ILDSMEDEN



Ildsmeden  
fra Dragsholm

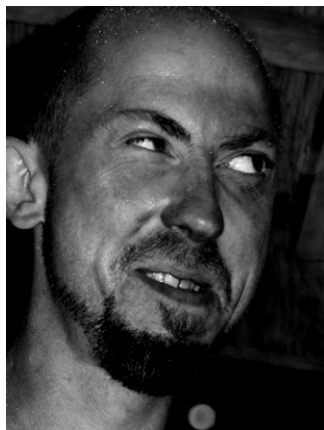
www.ildsmeden.dk • Tlf. 24 41 52 45

Juli 2009 Nr. 7 • 3. årgang

## Specialisterne

I vikingetiden herhjemme var smeden ene om at betvinge jern og stål, og forme materialet til det fornødne og krævede, uanset om det var husgeråd, våben eller redskaber. Men igennem middelalderen blev smedefaget mere nuanceret.

Grovsmedene har gennem alle tiderne været de mest almindelige, kendt i alle by- og landsbysamfund, med deres varetagen af det almindelige smedearbejde, med fremstilling og vedligeholdelse af redskaber og værktøj. Men dels grundet mode og smag, samtidig med at den kultu-

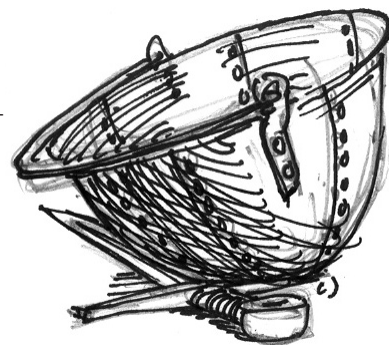


relle og industrielle udvikling krævede mere af materialet end én smed kunne belæres i, i dennes forholdsvis korte levetid, måtte her ganske enkelt specialister til, og forskellige smedeuddannelser blev en realitet.

Jernforekomsterne herhjemme var af så ringe kvalitet, at en import af holdbare sværdklinger var nødvendig, hvorefter disse sværds fæster blev gjort færdige af hjemlige sværdfegere. Plattenslagere slog rustninger ud i plade, og kedelflikkere forsynede huse og herskab med gryder og kogekear. Låsesmede sikrede husenes værdier, til tider med særligt avancerede låse, og i byerne kom knivmagere til. I senmiddelalderen sikrede laugene indenfor de forskellige specialer, med streng justits, at ingen udførte eller købte fusk, altså arbejdede eller handlede udenfor de enkelte smedes speciale.

I renessancen skete atter store omvæltninger og revolutioner indenfor det nu mere skønhedsmæssige i smedjernet, og eksempler på import af særligt dygtige smede fra udlandet kendes.

*Smeden*



## Mennesket og jernet – *curseri*

**I en tid hvor industrien indberegner ganske præcist hvor dårligt man kan tillade sig at gøre det, er det interessant lige at lade tankerne gå tilbage til dengang da jernet blev opdaget og lidt før og rundt omkring.**

Mennesker er jo skabt opfindsomme. Som bevis herfor, ser vi da også på gamle malerier fra den tid hvor man nok vidste til den slags, at allerede Adam var i gang med at opdyrke Edens Have med en ard, og i I. Mosebog siger Gud til Adam at han skal dyrke jorden i sit ansigts sved, og

til den slags skal der bruges redskaber – til dyrkningen altså, sveden kan man jo bare lade rende.

Mennesket har ret tidligt lagt mærke til, at visse materialer var mere egnet end andre, men også at selv de bedst egnede havde en tid og på et tidspunkt var slidt op eller gik i stykker. I første udgave af Ildsmeden opstiller smeden selv en tese om hvordan man opdagede stålet ... man fandt ved afbrænding af jernholdigt tørv nogle særlige slagter som var hårde men ikke sten – tesen er bestemt sansynlig. Men det store i

dette er menneskets evne til at finde ud af at dette stof kan bruges til noget, og at det endda er meget bedre til en masse ting end hidtil kendte materialer. Den malm man havde til rådighed her til lands, var myremalm, som simpelthen var jernholdig jord og som gav en ret uren jernkvalitet af ringe beskaffenhed i forhold til den relativt rene form der findes i bjergene. – Et par interessante tanker er om myremalmen var kendt før bjergmalmen og om den der opdagede de hårde slagter allerede havde set jern inden. – Nå ... en kendsgerning er at man

fandt ud af at jernklumperne kunne varmes op og bankes sammen til større klumper – det kaldes at sindre, – det er derfor den ene af dværgene der smeder Gungner, Skræp og Mjølner hedder Sindre. ... men hvor om alting er, fandt man altså ud af at sindre – som er en svejsning – *fortsættes i næste nummer*

**Factum est:** Testskydning af den svalehaleformede pilespid har vist, at ved en indskydning på sejldug på mindre end 50°, bliver skæret på spidsen fanget i en bane, der kan forårsage en flænge på op til 60 cm. Og ved en massiv beskydning af modstanderens skib, kan dette hurtigt blive umuligt at manøvrere.  
*Smeden og Daniel Christensen*

